

COMMUNICATION ON PROGRESS



2012

United Nations Global Compact

Maio 2011 – Maio 2012

1 – Mensagem da Administração	3
2 - A Esposende Ambiente	4
3 – A Esposende Ambiente e a Responsabilidade Social	6
4 - A Esposende Ambiente e os Princípios do Pacto Global das Nações Unidas	7
5 - Compromissos para o futuro	17

ÍNDICE DE FIGURAS

Figura 1 – Missão, Visão e Valores da Esposende Ambiente	4
Figura 2 – Estrutura funcional da EAmb	5
Figura 3 – O princípios do Pacto Global da Nações Unidas e a Esposende Ambiente	7
Figura 4 – Principais projectos desenvolvidos pela Esposende Ambiente no âmbito do Pacto	8
Figura 5 – Imagens do Centro de Educação Ambiental	9
Figura 6 – Imagem da Plataforma GPS	10
Figura 7 – Exemplos de newsletters elaboradas pela Esposende Ambiente	14

1 - MENSAGEM DA ADMINISTRAÇÃO

No relatório elaborado no ano transacto, o primeiro relativamente a este projecto, referimos que *“ao apoiar os Dez Princípios do Pacto Global, relacionados com os Direitos Humanos, os Direitos do Trabalho, a Protecção do Meio Ambiente e o Combate à Corrupção em todas as suas formas, a Esposende Ambiente assumiu formalmente um compromisso ao nível da sua actuação nestas áreas, quer internamente, quer como entidade influente na sua esfera de intervenção”*.

De facto, este processo permitiu dar início não a um trabalho nestas áreas, pois que o mesmo que já vinha sendo realizado de forma exaustiva desde a criação a Esposende Ambiente, em 2005, mas sim, veio permitir dar corpo de forma mais consistente e integrada a todo esse trabalho de promoção de valores de preservação e valorização do ambiente e de empenho na melhoria das condições de vida da população, ou seja, ao nível da actuação na área social.

O presente documento que ora se remete - Comunicação de Progresso (COP) - constitui o segundo relatório elaborado por esta empresa, relativo a este segundo ano desde a adesão ao Pacto Global, e, mais uma vez, verifica-se que houve o desenvolvimento de vários projectos e de inúmeras actividades visando os objectivos que norteiam quer a missão/visão/valores da Esposende Ambiente, quer este valoroso projecto das Nações Unidas.

E a todos os que têm colaborado de forma muito particular para o desenvolvimento das actividades que a seguir se descrevem, desde já uma palavra de gratidão.

O Conselho de Administração

Alexandra Suzana Abreu de Faria Carvalho Roeger

Manuel Miranda Losa

Nuno Frederico Almeida e Silva de Aguilar Monteiro

2 - A ESPOSENDE AMBIENTE

A EAmb - Esposende Ambiente, EEM, é uma empresa pública nos termos da Lei n.º 58/98, de 18 de Agosto, constituída com capitais exclusivamente municipais e que surge na sequência da transformação dos Serviços Municipalizados de Água e Saneamento de Esposende. Iniciou a sua actividade em 2005 e ao longo dos últimos sete anos foi alargando a sua área de actuação.

Actualmente, a empresa é responsável pela prestação de um serviço de elevada responsabilidade, que é o de fazer chegar água de excelente qualidade aos utilizadores finais, de recolher e promover o adequado tratamento das águas residuais, de manter o concelho de Esposende nas melhores condições de higiene e salubridade, de promover continuamente a satisfação das exigências de saúde pública e de fomentar a sensibilização ambiental junto da população local.

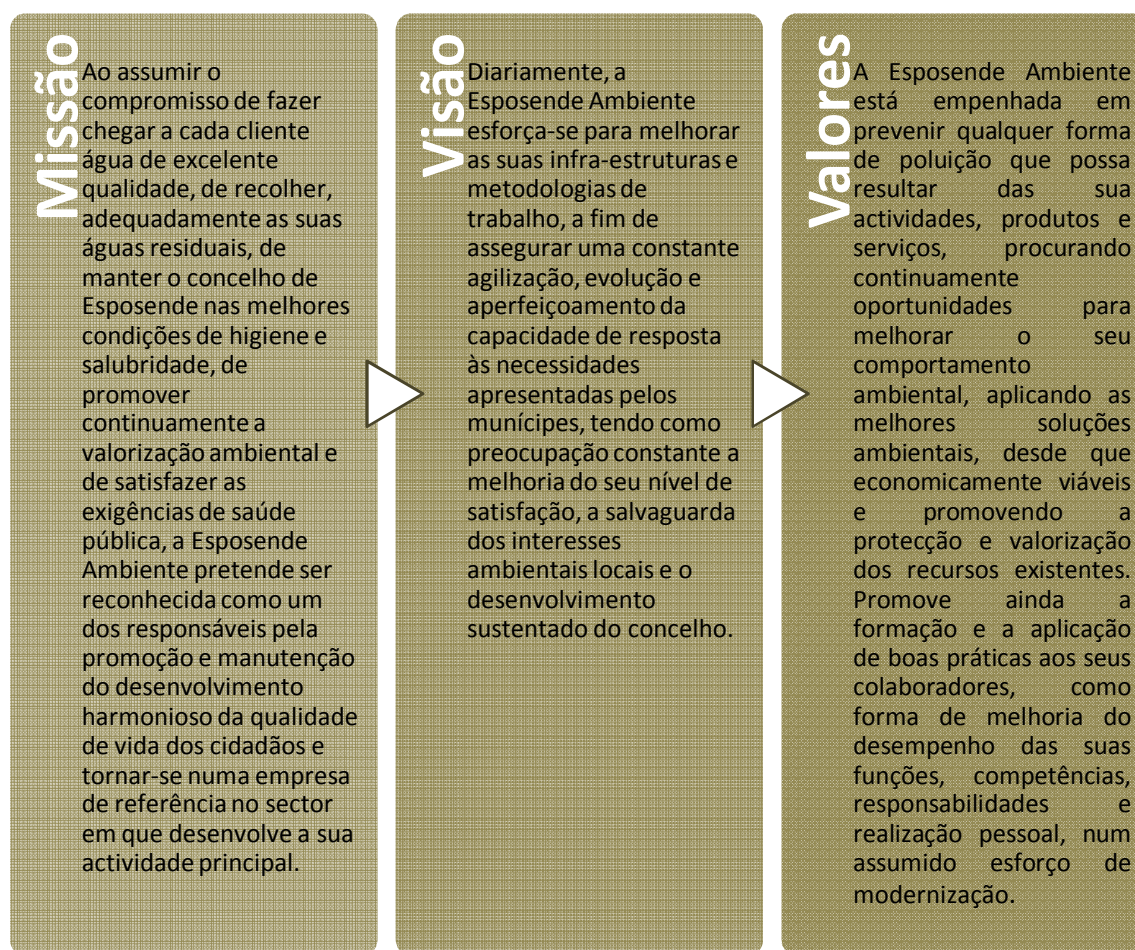


Figura 1 – Missão, Visão e Valores da Esposende Ambiente

A empresa, no período que compreende o presente relatório, contou com 124 colaboradores afectos aos diferentes Departamentos, Sectores e Gabinetes da empresa. A estrutura funcional da Esposende Ambiente manteve-se inalterada, após a reestruturação ocorrida em 2010 na sequência da integração de novas competências ao nível da sensibilização e gestão ambiental, e reflecte uma adequada gestão dos recursos humanos, bem como a racionalização de procedimentos e de mobilidade de funções (figura 1).

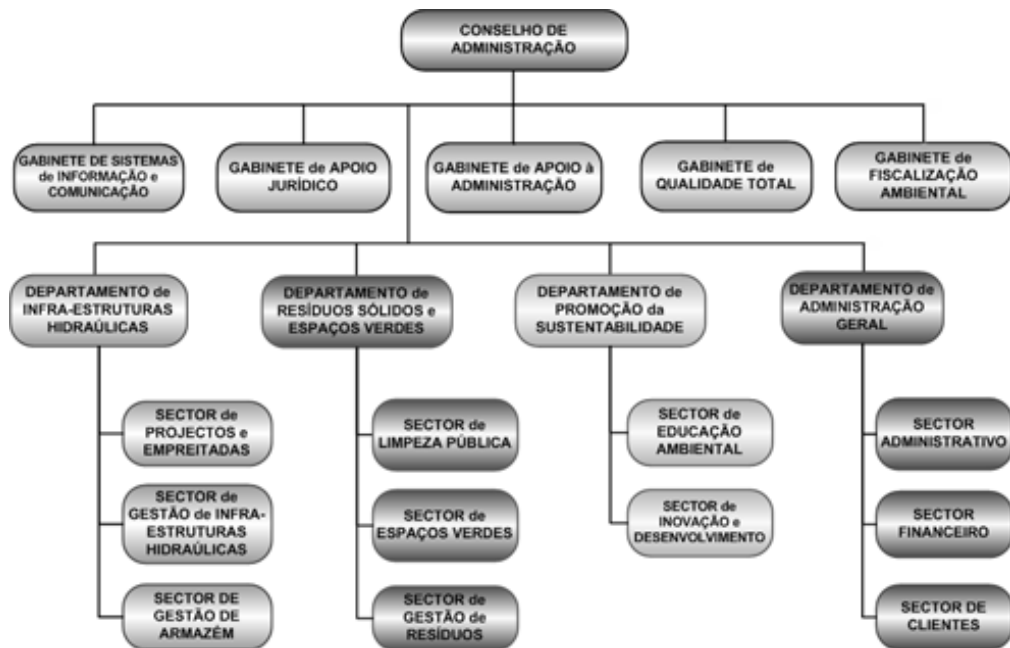


Figura 2 – Estrutura funcional da Esposende Ambiente

3 – A ESPOSENDE AMBIENTE E A RESPONSABILIDADE SOCIAL

Numa perspectiva de continuidade, a Esposende Ambiente tem vindo a desenvolver e implementar todo um conjunto de acções tendentes a apoiar e aplicar os princípios fundamentais no domínio dos Direitos do Homem, das Condições de Trabalho e do Ambiente, manifestando assim a importância crescente que a Responsabilidade Social tem no seio da empresa.

Com a elaboração e publicação do segundo relatório de sustentabilidade da empresa, “Relatório de Sustentabilidade 2011”, a Esposende Ambiente dá a conhecer aos parceiros a sua posição obre as questões fundamentais dos três pilares da Sustentabilidade, numa política de transparência.

Assim, e volvidos dois anos após a adesão ao Pacto Global das Nações Unidas, a Esposende Ambiente viu também renovada a certificação dos Sistemas de Gestão da Qualidade e Ambiente, numa aposta clara de boas práticas laborais que mitiguem o impacte ambiental das actividades da empresa.

Por outro lado, importa referenciar que se encontram em preparação todos os procedimentos que virão a culminar na Certificação dos Sistemas de Gestão da Saúde e Segurança no Trabalho e da Responsabilidade Social, bem assim como se estão a dar os primeiros passos no âmbito da Certificação Energética, mais uma prova do compromisso da Esposende Ambiente para com todas as questões inerentes aos desígnios do Pacto Global.

Na presente COP a empresa dá a conhecer aqueles que foram os projectos mais relevantes e que suportam os princípios do Pacto Global, e acredita que é através da cooperação, da solidariedade e do incentivo ao desenvolvimento social científico e educativo que se poderá dar um efectivo contributo para um desenvolvimento mais justo e equitativo.

4 –A ESPOSENDE AMBIENTE E O PACTO GLOBAL DAS NAÇÕES UNIDAS

UNIDAS

Em Maio de 2010 a Esposende Ambiente aderiu formalmente aos dez princípios do Global Compact, com o intuito de melhorar continuamente a sua actividade e domínios de intervenção em matéria de ambiente, procurando assegurar, através de um trabalho concertado, sistemático e sério, o desenvolvimento ambiental sustentado do concelho, sem descurar as componentes económica e social.

Renovando a sua adesão em 2011, a Esposende Ambiente reforçou a sua intenção de apoiar e implementar os princípios do Global Compact na sua esfera de influência, dando a conhecer este compromisso aos seus grupos de interesse bem como à comunidade em geral. Ao adoptar políticas e medidas de desenvolvimento que promovem e protegem os recursos naturais do concelho de Esposende, a Esposende Ambiente ambiciona continuar a garantir e potenciar a qualidade de vida dos seus cidadãos, tendo como subjacentes os Objectivos de Desenvolvimento do Milénio das Nações Unidas.

Princípios dos Direitos Humanos



A Esposende Ambiente subscreve os Princípios do Pacto Global das Nações Unidas não pactuando com nenhuma forma de abuso no âmbito de desenvolvimento das suas actividades. O quadro legal nacional garante a protecção dos direitos humanos e a Esposende Ambiente, enquanto empresa municipal, desempenha o seu papel de acordo com a legislação nacional em vigor.

Princípios do Direito do Trabalho



Em Portugal, a lei garante a liberdade de associação e reconhecimento do direito à negociação colectiva, a qual é plenamente reconhecida pela Esposende Ambiente.

Princípios de Protecção Ambiental



A EAmb reconhece os impactes da sua actividade, e compromete-se a desenvolvê-la de forma sustentável, melhorando continuamente o seu desempenho ambiental e assegurando o integral cumprimento da legislação e demais normas aplicáveis à sua actividade.

Princípios contra a Corrupção



Defendemos os princípios de transparência e de integridade na nossa actividade, e esperamos o mesmo desempenho por parte dos nossos parceiros.

Figura 3 – O princípios do Pacto Global da Nações Unidas e a Esposende Ambiente

Considerando de forma abrangente a Declaração Universal dos Direitos do Homem, a protecção dos direitos dos trabalhadores, a protecção ambiental, bem como a protecção contra a corrupção, a Esposende Ambiente deu continuidade, neste segundo ano de adesão, a uma série de medidas já iniciadas em anos anteriores e que traduzem a internalização destas preocupações nas actividades da empresa. Paralelamente, e na procura da melhoria contínua da empresa, foram também levados a cabo novos projectos que consubstanciam os princípios subjacentes à adesão da Esposende Ambiente ao Pacto Global das Nações Unidas.

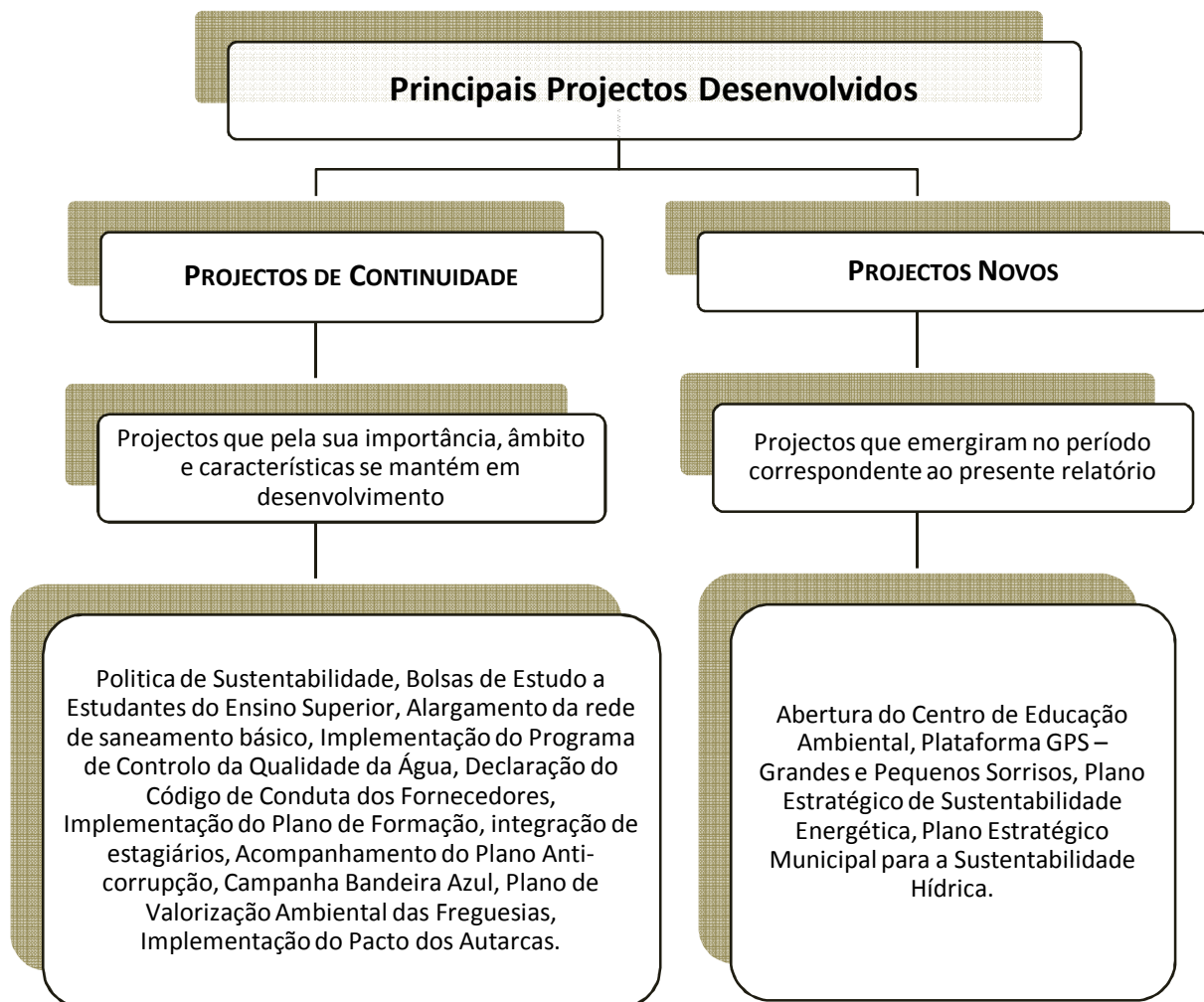


Figura 4 – Principais projectos desenvolvidos pela Esposende Ambiente no âmbito do Pacto

Para uma melhor visualização do impacto que as actividades/projectos desenvolvidos têm com os 10 princípios do Pacto Global das Nações Unidas, procede-se no presente relatório à atribuição de um código numérico que pretende estabelecer o nível de integração dos direitos humanos, direitos do trabalho, protecção ambiental e protecção contra a corrupção, em cada projecto/actividade aqui apresentado de forma global:

- **Nível 1** – Sem integração;
- **Nível 2** – Com pouca/alguma integração;
- **Nível 3** – Com integração média;
- **Nível 4** – Forte integração.

A - PROJECTOS NOVOS

Apresentam-se de seguida alguns dos novos projectos que tiveram início no período que compreende o presente relatório e que pelas suas características se considera relevante a sua a sua referência no presente documento.

1 . ABERTURA E FUNCIONAMENTO DO CENTRO DE EDUCAÇÃO AMBIENTAL



A Esposende Ambiente inaugurou em Agosto de 2011 o Centro de Educação Ambiental, um espaço de descoberta, que ambiciona um mundo de inovadoras soluções, oportunidades e conhecimentos, um projecto que se pretende de todos e para todos. A aposta do Centro de Educação Ambiental de Esposende passa claramente por uma estratégia de sensibilização, formação e educação para a sustentabilidade, que pretende ter como públicos-alvo todos os diferentes agentes da sociedade civil e da população em geral.

Com este espaço, a empresa pretende apoiar o desenvolvimento de acções e actividades de educação ambiental; dar a conhecer as riquezas ambientais de Esposende e envolver os munícipes e visitantes na preservação e valorização de um património natural que é de todos; apostar na qualidade de vida dos cidadãos e contribuir para o desenvolvimento sustentável do município de Esposende.



Figura 5 – Imagens do Centro de Educação Ambiental

2 . PLATAFORMA GPS – GRANDES E PEQUENOS SORRISOS



A Esposende Ambiente, enquanto subscritora dos *Dez Princípios do Pacto Global das Nações Unidas* e autora/promotora da sua *Política de Responsabilidade Social*, procura desenvolver abordagens inovadoras das questões sociais, com a expectativa de implementar soluções transversais e multidisciplinares que possam dar resposta, dentro da sua área de intervenção, aos problemas sociais que vão surgindo face aos momentos de crise económica e financeira que se vivem. Neste contexto, surgiu a PLATAFORMA GPS – *Grandes e Pequenos Sorrisos*, um projecto social que tem como fim último fomentar a solidariedade interna, na procura da melhoria das condições de vida dos colaboradores da Esposende Ambiente, bem como da comunidade que a empresa serve. Esta plataforma pode ser utilizada por todos os colaboradores internos da Esposende Ambiente que apresentem interesse em doar ou receber bens reutilizáveis e por todos os beneficiários da Loja Social Rede Solidária de Esposende, que através desta manifestem a necessidade de receber bens que não se encontrem disponíveis na Loja Social Rede Solidária e que tenham sido doados na plataforma. Os grandes objectivos deste projecto passam por: a) Colmatar necessidades materiais manifestadas pelos colaboradores internos e/ou pela Loja Social Rede Solidária; b) Fomentar valores como a solidariedade e cooperação na empresa; c) Fomentar a participação cívica e o voluntariado activo por parte dos colaboradores da Esposende Ambiente; e d) Fomentar a reutilização de bens, pela procura e oferta de bens reutilizáveis.

A PLATAFORMA GPS constitui-se como um local virtual de doação de bens, que têm necessariamente associados tempo de voluntariado na Loja Social Rede Solidária, impulsionando e agilizando-se desta forma o contacto entre a procura e a oferta de bens reutilizáveis e que possam ser úteis a novos utilizadores.



Figura 6 – Imagem da Plataforma GPS

3 . PLANO ESTRATÉGICO DE SUSTENTABILIDADE ENERGÉTICA



A Esposende Ambiente elaborou o Plano Estratégico de Sustentabilidade Energética do Município de Esposende (PESEME), fazendo uma revisão ao já elaborado Plano de Gestão Sustentado de Energia, em vigor desde 2007, e do qual resultou a implementação de algumas medidas preconizadas ao nível do respectivo Plano de Acções.

A caracterização dos consumos energéticos municipais tornou-se fundamental para que a definição de metas concretas ao nível da redução dos consumos, bem como de emissões de CO₂ associadas ao sector da mobilidade, da gestão energética de edifícios e do incremento na utilização de fontes de energia renováveis seja uma realidade possível. Este Plano prevê a implementação de oito Programas de Gestão Energética aos quais estão associados os principais campos de actuação e as principais medidas preconizadas.

O PESEME pretende, num horizonte temporal entre 2011 e 2020, assegurar a implementação de um obrigatório quadro de sustentabilidade local, que garanta a procura de soluções eficientes, melhorando a gestão do sistema energético a nível municipal.

4 . PLANO ESTRATÉGICO MUNICIPAL PARA A SUSTENTABILIDADE HÍDRICA



O Plano Municipal para a Sustentabilidade Hídrica do concelho de Esposende pretende apresentar uma visão holística do trabalho desenvolvido até à data ao nível da gestão sustentável dos recursos hídricos, bem como as principais estratégias que se encontram preconizadas para os próximos anos neste domínio. Considerando as áreas chave na sustentabilidade hídrica municipal, a empresa deu início à elaboração deste documento que compreende as seguintes áreas: abastecimento público, das águas subterrâneas, da drenagem, tratamento público e sistema privado, actividades económicas, rede hídrica, águas balneares e zonas de recreio e lazer, bem como da sensibilização ambiental. Para cada eixo de intervenção, estará naturalmente associado um plano de acção, que irá permitir concretizar, de acordo com prazos, recursos e impactes a implementação das principais linhas de acção que irão resultar da elaboração deste documento.

B - PROJECTOS DE CONTINUIDADE

5. POLÍTICA DE SUSTENTABILIDADE



A Política de Sustentabilidade da empresa traduz a sua visão sobre a importância fulcral da sustentabilidade ambiental, social e económica e constitui-se como um instrumento de motivação e de compromisso para todas as partes interessadas da empresa, bem como para a comunidade. Este documento foi distribuído internamente por todos os colaboradores da empresa e encontra-se disponível ao público através da página electrónica da empresa.

6 . BOLSAS DE ESTUDO A ESTUDANTES DO ENSINO SUPERIOR



No sentido de colaborar activamente no desenvolvimento profissional e humano dos colaboradores e na conciliação entre as respectivas vidas profissionais e pessoais, a Esposende Ambiente decidiu atribuir Bolsas de Estudo aos seus colaboradores economicamente mais desfavorecidos, inscritos em estabelecimentos de ensino superior público e privado.

Desta forma, a empresa procura contribuir para que sejam colmatadas algumas das dificuldades socioeconómicas que estrangulam e dificultam o acesso de alguns dos colaboradores ao ensino, valorizando o seu acesso à educação e promovendo a melhoria da sua qualidade de vida. Considerando ainda a importância que o vector educação representa, é implementado um programa de formação transversal a toda a empresa, orientado para as necessidades de formação assinaladas pelos Coordenadores de Sector.

7 . ALARGAMENTO DA REDE DE SANEAMENTO BÁSICO



O aumento da cobertura do serviço público de drenagem de águas residuais, assegurando o seu devido tratamento, constitui mais uma das acções de relevo. Garante-se, assim, que de

forma consistente seja salvaguardada a qualidade de vida das populações, bem como as melhores condições de salubridade. Esta medida tem também um forte impacto ao nível da Protecção Ambiental.

8 . IMPLEMENTAÇÃO DO PROGRAMA DE CONTROLO DA QUALIDADE DA ÁGUA



A implementação deste programa, devidamente submetido à aprovação da Entidade Reguladora dos Serviços de Águas e Resíduos, garante que são efectuadas recolhas representativas de toda a rede de abastecimento, e análises da água distribuída. Desta forma é garantida a total conformidade legal da água distribuída, salvaguardando o acesso dos nossos utilizadores a um adequado nível de vida.

9 . DECLARAÇÃO DO CÓDIGO DE CONDUTA DOS FORNECEDORES



Com a declaração do “Código de Conduta dos Fornecedores da Esposende Ambiente” procurou estabelecer-se um compromisso entre a empresa e os fornecedores, em torno dos princípios da Declaração Universal dos Direitos Humanos, das Convenções da Organização Internacional do Trabalho e da Legislação Nacional e Comunitária em vigor. Ao afirmar-se como uma organização socialmente responsável, fiel aos princípios e valores, a Esposende Ambiente pretende também desta forma garantir aos clientes internos e externos que os bens e serviços fornecidos são realizados em condições que respeitam os direitos da pessoa humana e do meio ambiente.

11 . IMPLEMENTAÇÃO DE CAMPANHAS DE SENSIBILIZAÇÃO



O trabalho de sensibilização ambiental junto da comunidade local tem-se constituído como uma grande aposta e prioridade para a Esposende Ambiente. Neste sentido, as campanhas de sensibilização para o desenvolvimento sustentável, têm procurado envolver diversos públicos-alvo, entre os quais se destaca a comunidade educativa, e de forma mais abrangente a comunidade em geral.

A realização de exposições, oficinas e palestras (tendo como espaço privilegiado o Centro de Educação Ambiental já anteriormente apresentado), tem levado ao envolvimento de forma efectiva da comunidade num trabalho articulado em defesa do ambiente.

Continuam também a ser elaboradas mensalmente e enviadas por correio electrónico newsletters “Este mês pense mais...” que têm como principal objectivo sensibilizar a comunidade em geral para várias temáticas predominantemente de cariz ambiental, mas que abrangem frequentemente outras áreas da sustentabilidade, como a cidadania, os direitos humanos, a saúde pública, entre outros.

Aliás, refere-se ainda que no mês de Dezembro de 2011 a newsletter “Este mês pense mais...” foi totalmente subordinada ao tema do Pacto Global das Nações Unidas, numa clara procura de dar a conhecer a todos os parceiros da empresa os dez princípios que foram subscritos aquando da adesão a este projecto.



Figura 7 – Exemplos de newsletters elaboradas pela Esposende Ambiente

18. CAMPANHA BANDEIRA AZUL



O projecto “Bandeira Azul” nas praias do concelho de Esposende é também coordenado pela empresa, garantindo os trabalhos necessários para o hastear da Bandeira Azul. Neste sentido, é garantida a limpeza das praias e pinhais envolventes, em articulação com as Juntas de Freguesia. Ainda neste âmbito, desenvolvem-se as acções necessárias para a atribuição do galardão “Praia Acessível” (com a existência de duas praias galardoadas em 2011), medida esta que cruza inevitavelmente com os princípios dos direitos humanos. Paralelamente a estas actividades, são promovidas diversas acções de educação ambiental nas praias galardoadas.

19. PLANO DE VALORIZAÇÃO AMBIENTAL DAS FREGUESIAS



O Plano de Valorização Ambiental das Freguesias, cujo objectivo principal passa pela preservação e melhoria contínua da qualidade ambiental do concelho, foi desenvolvido em 2008 pela Divisão de Ambiente e Recursos Urbanos e pelo Gabinete Técnico Florestal da autarquia. Este Plano deu origem a um Plano de Acções para as 15 freguesias, que abarca diversas áreas temáticas ligadas ao ambiente, e que tem sido alvo de constantes monitorizações nos últimos anos. Este último ano pautou-se como um ano de transição neste domínio, resultado da necessidade de ser efectuada uma reflexão ponderada sobre as medidas que foram delineadas para cada uma das freguesias, tendo por base grandes áreas temáticas de intervenção. Assim, a Esposende Ambiente elaborou um relatório de acompanhamento, onde são contempladas algumas medidas que visam intensificar a actuação do município ao nível da protecção ambiental.

20. PACTO DOS AUTARCAS



Em Março de 2010 o município aderiu ao Pacto dos Autarcas, um desafio lançado pelo Comissário Europeu da Energia a todas as autoridades locais da Europa, com o objectivo de reduzirem 20%, até 2020, as emissões de gases com efeito de estufa. Desta adesão resultou em 2011 a elaboração do Plano de Acção para a Sustentabilidade Energética de Esposende (PASEE), que é um documento de índole estratégica que mostra como, em Esposende, se irá atingir o compromisso de redução das emissões de CO₂ assumido pelo município.

A Esposende Ambiente tem sido responsável pela implementação deste projecto, tendo levado a cabo a elaboração do Inventário de Emissões de Esposende para o ano de 2008, bem como a elaboração do Plano de Acções para a Sustentabilidade Energética de Esposende, em colaboração com a Área Alto Minho. Este Plano de acções prevê a actuação ao nível dos edifícios, transportes, iluminação pública, sensibilização ambiental, normas e planeamento.

21 . PLANO ANTI-CORRUPÇÃO



Seguindo a Recomendação do Conselho de Prevenção da Corrupção, que foi encabeçada aos órgãos dirigentes das entidades gestoras de dinheiros, valores ou patrimónios públicos, efectuou-se um levantamento dos eventuais riscos de corrupção na empresa, que é de natureza municipal, como forma de se adoptarem medidas que previnam a sua ocorrência, que definam os riscos e identifiquem os seus alegados responsáveis.

22. RELATÓRIO E CONTAS

A publicação deste documento assegura a divulgação de toda a informação relevante sobre as actividades que são realizadas às nossas partes interessadas.



5 - COMPROMISSOS PARA O FUTURO

Com a adesão, quer à Rede das Nações Unidas, quer à Rede Portuguesa do Global Compact, a Esposende Ambiente tem vindo a enquadrar as iniciativas que são desenvolvidas num conjunto de princípios abrangentes e globais nos quais os colaboradores, clientes e parceiros se revissem, promovendo desta forma a sua participação.

Mas porque os princípios assumidos exigem uma resposta permanente, verificou-se neste segundo ano de adesão a necessidade de se dar continuidade a muitas das acções já desenvolvidas anteriormente, assumindo o compromisso de continuar a promover o envolvimento de todos na implementação diária dos princípios subscritos.

Por outro lado, o crescimento inteligente da empresa, na procura de soluções inovadoras que permitam o desenvolvimento sustentável do concelho, e a melhoria na prestação de um serviço cada vez com maior qualidade, tem levado a empresa a implementar novos e ambiciosos projectos, como a abertura do Centro de Educação Ambiental, ou de forma mais interna a criação da plataforma GPS, na certeza de que tudo será feito para que os princípios que a empresa subscreveu continuem a ser salvaguardados e internalizados nas actividades.

Pretende-se divulgar a *COP* ao público em geral no site da empresa em www.esposendeambiente.pt, bem como na intranet para os colaboradores internos.

Esposende, Maio de 2012.