

GEBALIS

Declaração do Presidente do Conselho de Administração
Ao Secretário Geral das Nações Unidas
Sr. Ban Ki-moon

Pelo segundo ano estamos a enviar, ao Global Compact, a comunicação de progresso da nossa empresa, evidenciando o nosso empenho na concretização dos Direitos Humanos na relação com as nossas partes interessadas.

Neste período de dificuldades económicas resultantes da crise geral do país e do ajustamento que temos vindo a fazer aos programas de austeridade no âmbito da intervenção da "Troika" (FMI/BCE/EU), tivemos de reduzir colaboradores e gastos salariais unitários (por imposição legal) e vimo-nos confrontados com a diminuição da receita, que resulta da cobrança de rendas sociais calculadas em função do rendimento das famílias, pela diminuição dos rendimentos das famílias mais afectadas pela crise. Temos contudo mantido progressos na aplicação dos 10 princípios do Global Compact, mantendo os nossos resultados económicos positivos.

Durante o ano a que corresponde esta COP (Comunicação de Progresso), orientamos a nossa estratégia para a promoção e implementação interna de vários aspectos da Responsabilidade Social, promovendo e participando em eventos relacionados com o tema, fazendo formação sobre o tema, participando em causas sociais e envolvendo-nos cada vez mais com a comunidade.

Uma das áreas em que mais se evidenciou a nossa acção foi na requalificação sustentável da habitação e a melhoria das acessibilidades pela eliminação de barreiras arquitectónicas, para que, diferentes pessoas com diferentes necessidades especiais, possam usufruir dos espaços e da mobilidade com a maior autonomia possível, dentro e fora dos espaços habitacionais.

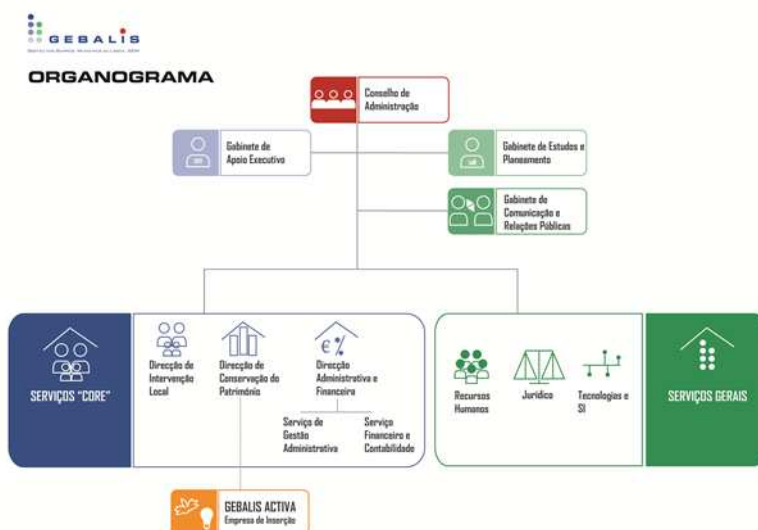
Reafirmamos o nosso compromisso com a implementação dos 10 Princípios do Global Compact para com os trabalhadores da empresa e no envolvimento com as restantes partes interessadas.


LUÍS NATAL MARQUES
Presidente
Dr. Luís Filipe Natal Marques

A Empresa

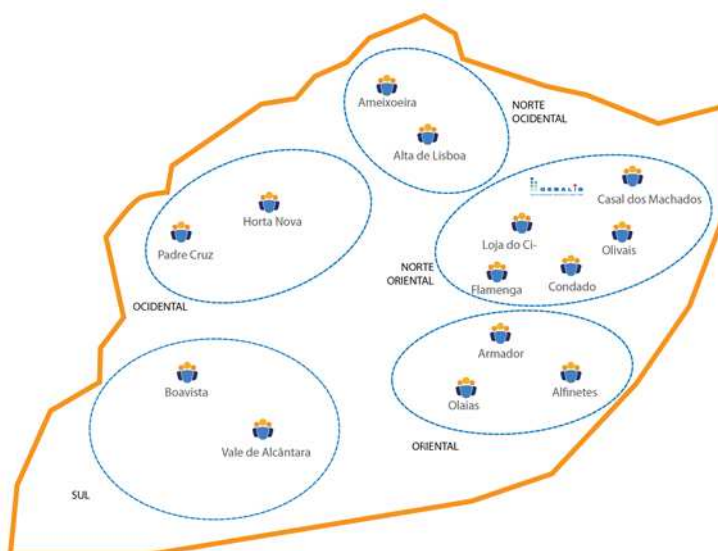
A GEBALIS, EEM, é uma empresa da área da habitação social, que foi criada em 1995 para assegurar a gestão dos Bairros de Lisboa que a Câmara Municipal lhe confiou. É uma Empresa Municipal, de direito público, com autonomia administrativa, patrimonial e financeira. Aderiu ao Global Compact das Nações Unidas em Julho de 2010, e está a enviar a segunda Comunicação de Progresso (COP) para o Período entre Julho 2011 e Julho de 2012.

Somos uma empresa de média dimensão, contava em finais de 2011 com 210 colaboradores.



Tem sob a sua gestão, 23.268 fogos, de famílias com baixos recursos distribuídos por cinco Zonas da cidade o que corresponde a mais de 92.600 pessoas, distribuídas por 73 bairros municipais. É ainda responsável pela gestão e manutenção de 1264 Ascensores, 1.86 Lojas, 91.500 m² de Parques de Estacionamento, 30 Parques Infantis, 9 Campos Desportivos, 4 Campos de Jogos e 178.272 m² de Área Verde.

Para um atendimento de proximidade dispõe de atendimento na Loja do Cidadão e 13 Gabinetes de bairro, constituídos por equipas multidisciplinares.



Princípios do Pacto Global

Direitos Humanos:

- 1) A Gebalis dá apoio e respeita a protecção dos direitos humanos proclamados internacionalmente
- 2) A Gebalis certifica-se de que não seja cúmplice de abusos dos direitos humanos.

A Empresa tem continuado o reforço na prossecução dos direitos humanos em todas as actividades que desenvolve e na relação com os *stakeholders*, seguindo as orientações do seu código de ética elaborado em 2008.

Implementação:

Política	Implementação	Resultados Até 06/2011	Resultados de 06/2011 a 06/2021
Acções que visem a implementação e melhoria contínua de práticas no âmbito da Responsabilidade Social Pela consulta às partes interessadas	<ul style="list-style-type: none"> • Plano de Acção para a Responsabilidade Social (2010). • Consulta às partes interessadas pela implementação de questionário aos moradores do Bairro Alto da Eira. Elaboração de um Estudo de Caracterização Sociodemográfica do Bairro Quinta do Cabrinha com o Projecto Alcântara, e um Questionário de aferição da satisfação residencial à população residente nos bairros municipais. • (2011/2012) 	<ul style="list-style-type: none"> • Identificação de todas as partes interessadas por grupos e subgrupos • Seriação das partes interessadas • Definição dos aspectos relevantes, económicos, sociais e ambientais, de todas as partes interessadas • Definição de objectivos a curto médio e longo prazo. 	<ul style="list-style-type: none"> • Questionário Alto da Eira - Consulta aos 100 agregados • Questionário Quinta do Cabrinha levantamento de 238 fogos • Questionário de satisfação Residencial a toda a população por amostragem através de 1005 Questionários.
Envolvimento com a comunidade no âmbito da responsabilidade Social	<ul style="list-style-type: none"> • Participação em grupos de trabalho relacionados com a Responsabilidade Social (CEEP Portugal, RSOPT). • Co-organização, com outras entidades e participação em eventos relacionados com a Responsabilidade Social. • Co-organização com outras entidades de <i>Peddy Paper</i> sobre Responsabilidade Social • Participação em causas sociais 		<ul style="list-style-type: none"> • 5 – Colaboradores a participar em Grupos de Trabalho RS. • Co-organização com a APEE e outras entidades da 7ª Semana da Responsabilidade Social (7 a 12 de Maio 2012) • Co-organização de <i>Peddy Paper</i> durante 3h onde participaram cerca de 50 pessoas. • Participação em actividades no dia do Voluntariado • Participação em actividades no dia do Vizinho • Participação na acção nacional Limpar Portugal 2012 (recolha de resíduos sólidos).

Política	Implementação	Resultados Até 06/2011	Resultados de 06/2011 a 06/2021
	Participação da Gebalis como entidade parceira em projectos / actividades promovidos por entidades e/ou associações locais, dirigidos à comunidade, numa lógica de trabalho em rede e em parceria.		<p>Projectos:</p> <ul style="list-style-type: none"> • LiG@te em Empreendedorismo Social - Ameixoeira • Programa de Capacitação de Associações de base Local • Alta de Lisboa Mais Segura • Grupo Comunitário Alta Lisboa • O Meu Bairro é a minha cara – Alta de Lisboa • Projecto Mais • Grupo Infância • Turma PIEF – Casalinho da Ajuda • Participação no Grupo Comunitário Galinheiras – Ameixoeira • Participação no Grupo Comunitário Horta Nova e Padre Cruz • Participação nos Grupos Comunitários: Flamengo, Lóios • Participação no Grupo Comunitário do Bairro do Armador • Participação no Grupo de Parceiros da Quinta dos Ourives • Participação no Conselho Geral do Agrupamento de Escolas Damião de Góis.
<ul style="list-style-type: none"> • Projectos próprios de intervenção integrada envolvendo melhorias no edificado e o envolvimento das populações na resolução dos seus problemas. Visam a capacitação e melhoria das condições de vida das populações e o reforço das parcerias locais 	<ul style="list-style-type: none"> • Ameixoeira à maneira (2008), • + Bensaúde, 2011 • No Casalinho eu Alinho (2009) • Barcelona (2009) • Rede L&M (2008) • Grupo Interinstitucional (2009) 	<ul style="list-style-type: none"> • Mais de 2000 vistorias • 2168 Acções de sensibilização, muitas delas personalizadas; • 93 Reuniões de Lote com os moradores; • 123 Reuniões do grupo de trabalho para planeamento/avaliação do Projecto; • 95 Acções complementares de suporte nas áreas da higiene, limpeza, sensibilização ambiental, cuidados e vacinação de animais domésticos, vacinação de pessoas, relações de vizinhança, educação cívica, desporto e lazer, entre outras • 3 Torneios de futsal • 87 Lotes intervencionados 	<ul style="list-style-type: none"> • 298 Vistorias; • 951 Acções de sensibilização • 45 Reuniões de Lote • 7 Reuniões de grupos de trabalho; • 1 Torneio de Futsal • 9 Acções complementares

Política	Implementação	Resultados Até 06/2011	Resultados de 06/2011 a 06/2012
Projecto no âmbito da Responsabilidade Social da empresa de âmbito social e ambiental. Tem por objectivo fazer chegar móveis e outros objectos, em boas condições, resultado de desocupações, mudanças ou abandono da habitação a quem deles mais necessita.	Banco de Bens Doados Gebalis Solidária (2011)		Entrega de mobiliário de recheio completo de casa a 4 Famílias necessitadas.
Reabilitação de uma habitação para uma pessoa que vive há mais de 30 anos numa cadeira de rodas.	Projecto life (desde 2010)	A D. Rosa, vivia praticamente acamada por falta de condições de mobilidade em sua casa. Hoje com as adaptações e requalificação da casa pode fazer quase todas as tarefas domésticas e de higiene pessoal de forma autónoma. Citando a pessoa visada “ Ganhrou uma nova vida”.	Adaptação e requalificação da casa do Samir, portador de deficiência motora profunda com 95% de incapacidade. (Paralisia Cerebral Tetraplégica Espástica), que readquiriu autonomia e liberdade de movimentos.
Dotar os espaços públicos de condições de acessibilidades nos Bairros Municipais geridos pela Gebalis.	Projecto Mobilidade e Acessibilidades + Projecto Ter Direito de ir e vir (desde 2010)	Intervenções para corrigir barreiras arquitectónicas que dificultam a mobilidades de pessoas portadoras de deficiência, no edificado e espaços exteriores.	Durante o ano 2011 a Gebalis realizou 119 intervenções para a eliminação de barreiras arquitectónicas, desta 37 foram realizadas no âmbito do Projecto Ter Direito de Ir e de Vir, destinado a intervenções mais profundas.
Promoção da igualdade de oportunidades e o reforço da coesão social a inclusão social de crianças e jovens provenientes de contextos socioeconómicos mais vulneráveis, particularmente dos descendentes de imigrantes e minorias étnicas.	Projectos Escolhas desde 2001 (vai na 4ª Geração) É tutelado pela Presidência do Conselho de Ministros, e fundido no Alto Comissariado para a Imigração e Diálogo Intercultural, IP.	Dos 10 Projectos Escolhas na Cidade de Lisboa a Gebalis é parceira em 9	Dos 10 Projectos Escolhas na Cidade de Lisboa a Gebalis é parceira em 9.
Formação na área comportamental aos colaboradores da Gebalis	Formação em Literacia financeira		Formação de 42h00 89 Formandos
			Formação de 6h00 36 Formandos

Princípios do Trabalho

- 3) Apoiar a liberdade de associação no trabalho.
- 4) Abolir o trabalho forçado
- 5) Abolir o trabalho infantil
- 6) Eliminar a discriminação no ambiente de trabalho

A Gebalis, não faz qualquer tipo de discriminação dos nossos colaboradores em função do sexo, cor da pele, proveniência territorial, grau de instrução, religião ou convicções políticas. Procuramos melhorar a conciliação entre a vida profissional e pessoal dos nossos trabalhadores/as como consta do nosso Regulamento de Organização do Trabalho. Promove a participação e intervenção na vida da empresa e dá total liberdade de associação ou filiação sindical, existindo uma comissão de trabalhadores:

Política	Implementação	Resultados até 06/2011	Resultados de 06/2011 a 06/2012
Empresa de inserção profissional, para desempregados de longa duração, criada 1999, em parceria com o IEFP (Instituto de emprego e Formação Profissional) nos termos da portaria 348-A/98 de 18 de Junho (que refere a política de emprego promovida – IEFP).	Gebalis Activa (desde 1999)	Passaram pela Gebalis activa 44 trabalhadores /as dos quais 17 foram integrados nos quadros da empresa. Um projecto que era para durar apenas 7 anos /até 2006, dado o seu sucesso tem vindo a ser prorrogado ano após ano estando ainda em funcionamento.	A Inserção de trabalhadores em situação de fragilidade face ao mercado de trabalho continua a ser um desafio para a empresa.
Conciliação entre a vida profissional e a vida pessoal e familiar	Concede anualmente a cada trabalhador um dia útil imediatamente anterior ou posterior a um feriado	Nº de Colaboradores beneficiados: 224	Nº de Colaboradores beneficiados: 218
	Cada trabalhador tem direito a 10 horas anuais de dispensa de actividade, sem que para tal tenha de apresentar justificação, desde que autorizado pelo seu superior hierárquico	Nº de Colaboradores beneficiados: 213	Nº de Colaboradores beneficiados: 207
	A GEBALIS suporta 80% do pagamento dos três primeiros dias de faltas justificadas por motivo de doença, desde que o trabalhador não beneficie desse montante através do regime de segurança social ou de um seguro de saúde	Nº de Colaboradores beneficiados: 96	Nº de Colaboradores beneficiados: 88
	Concede um abono ao progenitor pelo nascimento de cada filho, cujo valor e momento de pagamento são fixados anualmente pelo Conselho de Administração, sendo neste momento de valor igual a €500)	Nº de Colaboradores beneficiados: 13	Nº de Colaboradores beneficiados: 9
	Concede ao progenitor um abono mensal de €100, por cada filho portador de deficiência	Nº de Colaboradores beneficiados: 1	Nº de Colaboradores beneficiados: 1

Política	Implementação	Resultados até 06/2011	Resultados 06/2011 a 06/2021
	Suporta integralmente 15 dias de licença parental ao trabalhador que a goze no primeiro mês de nascimento do filho, acrescida à licença por paternidade, desde que não seja paga pelo sistema de segurança social	Nº de Colaboradores beneficiados: 2	Nº de Colaboradores beneficiados: 4
	Para cada trabalhador estudante, a empresa concede um abono de €300 anuais, estando este apoio condicionado ao aproveitamento escola	Nº de Colaboradores beneficiados: 8	Nº de Colaboradores beneficiados: 0
	A Gebalis Suporta 80% da retribuição em caso de Assistência a filho menor na proporção de 5 ausências anuais, desde que o trabalhador/a não beneficie desse montante através do regime de segurança social ou de seguro de saúde	Nº de Colaboradores beneficiados: 37	Nº de Colaboradores beneficiados: 36
Acções de Formação e participação em Workshops, pelos colaboradores	Formação	Nº de Colaboradores beneficiados: 393	Nº de Colaboradores beneficiados: 166
Criação de grupo(s) de trabalho entre os colaboradores, que visem identificar problemas, necessidades e oportunidades para melhoria contínua, utilizando como base de trabalho a Matriz de Boston (2012)	Comunidade de Práticas (transformação do conhecimento implícito dos colaboradores em conhecimento tácito, colocado ao serviço da empresa)		5 Sessões realizadas com 81 Participantes

Princípios Ambientais

- 7) Apoiar uma abordagem preventiva aos desafios ambientais
- 8) Promover a responsabilidade ambiental
- 9) Encorajar tecnologias que não agredem o meio ambiente

A Gebalis tem dado continuidade a acções que visam a sensibilização para as questões ambientais nomeadamente a boa utilização e conservação dos recursos naturais, bem com a poupança e eficiência energética.

Política	Implementação	Resultados até 06/2011	Resultados de 06/2011 a 06/2021
Fomentar valores de pertença e de estima pelos espaços verdes existentes nos bairros, envolver as comunidades residentes na preservação desses espaços, motivar a sensibilização ambiental e patrimonial,	Guardiões de jardim (2010)	Realização de 8 Ateliês pedagógicos Implementação de 5 Hortas pedagógicas Requalificação de uma horta pedagógica 9 Projectos de implementação de canteiros e floreiras 5 Projectos de requalificação de canteiros e floreiras 1 Acção de limpeza e transporte de espécie arbustiva.	19 Ateliês pedagógicos 1 Horta pedagógica 2 Requalificações de Hortas pedagógicas 8 Projectos de implementação e requalificação de canteiros e floreiras
Participar activamente na construção do parque de energias renováveis da cidade de Lisboa; combater o estigma social da possibilidade de instalação, funcionamento e benefícios de sistemas de microgeração de energia, a partir de fonte renovável – energia solar, em edifícios de construção municipal para habitação e de atribuição social	Microgeração (2009)	23 Painéis Fotovoltaicos instalados Evita a emissão de 2 Toneladas de CO2/ano por sistema instalado. Produção de 145.374 kWh até 05 de 2010	Os 23 sistemas instalados evitaram a emissão de 46 Toneladas de CO2 A Energia lançada na rede até Março de 2012 foi de 343.391 KWH

4 – Princípios Anticorrupção

10) Combater a corrupção em todas as suas formas, inclusive extorsão e propina.

Valores como a ética e a transparência nas relações entre a empresa e os seus *stakeholders*, sempre fizeram parte da cultura da empresa. Nesse sentido foi feito um projecto de disseminação do código de ética e está a ser implementado na empresa o projecto anti-corrupção e infracções conexas.

Política	Implementação	Resultados até 06/2011	Resultados de 06/2011 a 06/2021
Plano que promove a prevenção de situações de corrupção e infracções conexas, transversal a todas as direcções e serviços da empresa	Plano Anticorrupção e infracções Conexas (2009)	- 3 Reuniões com as equipas (directores) - Participação da equipa do projecto na abertura de 4 propostas.	Elaboração e entrega do relatório do plano anti-corrupção às Entidades Competentes
- Dar conhecimento do código de ética a todos os <i>stakeholders</i> e zelar pelo seu cumprimento. Melhorar e ampliar os canais de comunicação entre a empresa e todos os <i>Stakeholders</i> .	Disseminação do Código de Ética (2010) e colocação de caixa de sugestões. Todas as comunicações tiveram o encaminhamento para as áreas respectivas e obtiveram resposta adequada.	- Afixação de 20 cartazes com o código de ética em todas as estruturas da empresa - Afixação de 20 caixas de sugestões para que todos os <i>Stakeholders</i> , possam fazer sugestões, reclamações ou elogios. - De Junho de 2010 a Março de 2011 Recolhemos 34 comunicações dos stakeholders	De Março de 2011 e Março de 2012, as comunicações dos <i>Stakeholders</i> foram 50, destas 20 foram feitas pelos moradores, 16 por colaboradores e 4 por outros <i>stakeholders</i> . 23 Reclamações 15 Sugestões 4 Elogios

Reconhecimentos e filiações Nacionais e Internacionais

2011 – A Gebalis foi a primeira empresa com a atribuição do Selo Acesso, à Habitação de “ Uso Universal “ com a candidatura do Projecto Life, desenvolvido no Bairro dos Ourives.

A 29 de Novembro de 2011, a Gebalis foi a primeira empresa a ser distinguida com a atribuição do prémio “Selo Acesso”, pela candidatura do projecto Habitação de Uso Universal - Projecto “Life”, projectado para a utilização do maior número de utentes possível. Trata-se de um projecto inovador desenvolvido na requalificação de uma habitação social na Rua António Joaquim Anselmo, Lote 1 -, R/C D (casa onde mora a D. Rosa) no bairro dos Ourives em Lisboa.

Esta boa prática de requalificação, com recursos à experimentação de novas soluções, nomeadamente o recurso às novas tecnologias, devolveu a autonomia a uma pessoa que estava acamada há 36 anos. Esta pessoa pode agora usufruir de uma habitação adaptada aos seus movimentos condicionados (casa de banho mais espaçosa e adaptada, cozinha dinâmica, quartos inteligentes, rede interna de comunicação em todas as divisões...), permitindo-lhe liberdade de movimentos em toda a casa, sair à rua e a realização das tarefas domésticas rotineiras, até então impedida de as realizar, como poder prepara as suas próprias refeições.

O prémio “Selo Acesso “ é desenvolvido pela Fundação Liga (Liga Portuguesa de Deficientes Motores) e o Centro Português do Design, para distinguir boas práticas no âmbito das acessibilidades, com o propósito de fomentar a reflexão no sentido de antecipar respostas que melhorem as acessibilidades numa concepção ampla, para que todo o cidadão, qualquer que seja a sua condição de funcionalidade tenha possibilidades de fruição dos espaços físicos, comunicacionais, informação e conhecimento.

2010 – Menção Honrosa do Prémio Igualdade é Qualidade promovido pelo CIG (Comissão para a igualdade de Género) e pela CITE (Comissão para a Igualdade no Trabalho e no Emprego)

O Prémio Igualdade é Qualidade visa promover nas empresas e entidades a adopção de medidas concretas que melhorem a qualidade e a igualdade entre mulheres e homens no trabalho, no emprego e na formação profissional, e a melhoria da qualidade do emprego, nomeadamente no que se refere à conciliação entre actividade profissional, vida familiar e pessoal

Esta 9ª edição teve um Júri alargado de peritos, entre os quais representantes da CIG – Comissão para a Cidadania e Igualdade de Género e CITE – Comissão para a Igualdade no Trabalho e no Emprego.

Na avaliação feita à Gebalis, foram identificadas boas práticas sobretudo nas facilidades dadas aos colaboradores para a conciliação entre a vida profissional, familiar e pessoal, por aplicar os princípios da igualdade de oportunidades e de uma representação equilibrada de homens e mulheres na equipa de selecção e recrutamento e de dar importância à qualificação de trabalhadores e trabalhadoras menos qualificados.

2009 – Rotulo de Responsabilidade Social Europeu do CEEP/CSR Label, no âmbito do Discerno III.

A GEBALIS, EEM foi, em 27 de Outubro de 2009, uma das 3 empresas portuguesas contempladas com o Rótulo Europeu de Responsabilidade Social (a CARRIS e a REN também foram contempladas), denominado "[CEEP/CRS LABEL](#)", no âmbito do projecto [DISCERNO III](#), válido por dois anos após a data de atribuição.

O DISCERNO é um projecto do CEEP – Centro Europeu de Empresas de Serviços Públicos e/ou de Interesse Geral, patrocinado pela Comissão Europeia, que pretende promover a Responsabilidade Social Empresarial. Este Rótulo, atribuído pela primeira vez a empresas nacionais, é um selo que reconhece as empresas públicas ou de serviços de interesse geral, que melhor cumprem com a Responsabilidade Social Empresarial e que também intentam, de forma contínua, melhorar a sua imagem empresarial.

A obtenção do CEEP-CRS ó foi possível devido à existência de boas práticas na Empresa, passíveis de descrição e demonstração com suporte documental e também em consequência da seriedade, empenho e resposta eficaz de todos os colaboradores que nela participam.

Filiações nacionais e internacionais que vinculam a Gebalis aos princípios contra a corrupção, os direitos humanos, os direitos do trabalho, e da protecção ambiental:

Internacionais

Membros do **CEEP** – Europa e representante em Portugal do Discerno III, órgão responsável pela promoção e divulgação da Responsabilidade Social no âmbito do CEEP. Representa as empresas públicas ou com actividades económicas de interesse geral e os seus interesses junto da Comissão Europeia, Parlamento Europeu, e noutras instâncias europeias como o Comité Económico e Social.

Membro do **Global Compact Network** (Nações Unidas), desde Julho de 2010. É uma iniciativa de cidadania empresarial lançada pelas nações Unidas em 2000 que reúne partes interessadas baseadas em 10 princípios aceites universalmente que versam sobre direitos humanos, direitos laborais, ambiente e combate á corrupção. A sua visão é a de uma economia mundial mais sustentável e inclusiva mediante a introdução de uma relação mais benéfica entre as empresas e as sociedades.

Membro do **CECODHAS**,

Membro do **World Family Organization**. É uma Organização para a coordenação de esforços, internacionais entre instituições governamentais, organizações não-governamentais, assim como outras do sector privado na promoção e sensibilização dos temas da família nas políticas de desenvolvimento sustentável e a igualdade de direitos e oportunidades entre homens e mulheres. Pretende ainda contribuir para a erradicação da pobreza pela implementação projectos, programas e políticas que atendam às necessidades básicas das famílias como a educação saúde, habitação, lazer, trabalho, prevenção das drogas, da criminalidade, da violência doméstica, a protecção social e o combate a qualquer tipo de discriminação.

Nacionais

Membros da **Associação Portuguesa de Ética Empresarial**, Associação que fundamenta a sua acção através da intervenção activa na criação de sistemas geradores de uma efectiva cultura ética individual e organizacional. Tem por missão promover a Responsabilidade Social, pela implementação de programas concretos que conduzam a práticas de gestão mais socialmente responsáveis

Membro do **CEEP Portugal**- Representa em Portugal os interesses do mesmo tipo de empresas.

Membro da **Rede Nacional de Responsabilidade Social** (RSO PT). Funciona como uma plataforma de encontro, aprendizagem, criação, partilha e disseminação de conhecimentos e práticas de Responsabilidade Social das Organizações. É constituída por Empresas Associações, Institutos públicos, Universidades, IPSS's, ONGs e outras organizações de desenvolvam a incorporação de conceitos e práticas de responsabilidade social.

Membros do **Global Compact Network Portugal** desde o dia 19 /07/2010. É a representação em Portugal do GCN UN, e que tem por missão divulgar em Portugal os seus princípios.

Membro da **Associação Portuguesa de Habitação Municipal** (APHM).