



GESTÃO DO ARRENDAMENTO SOCIAL EM BAIRROS MUNICIPAIS DE LISBOA, EM



COMUNICAÇÃO DE PROGRESSO

2013-2014



Declaração do Presidente do Conselho de Administração da GEBALIS, EM
Ao Secretário Geral das Nações Unidas

Exmo. Senhor Ban Ki-moon

A GEBALIS EM, existe desde 1995 e tem como missão gerir eficazmente os bairros municipais de atribuição social de Lisboa, com uma forte perspectiva de desenvolvimento e integração social, educação ambiental, conservação do património e integração profissional da população.

Para a concretização desta missão, procura promover o desenvolvimento de competências pessoais, sociais e ambientais dos seus moradores e uma atenção especial para pessoas com necessidades especiais, sem esquecer as demais Partes Interessadas, a sociedade na qual está inserida e o meio ambiente

O envio da 4ª 'comunicação de progresso' pretende ser um reforço do nosso compromisso para com a promoção e a implementação dos 10 princípios do Global Compact em matérias que respeitam os Direitos Humanos, o meio ambiente, os direitos do trabalho e, o combate à corrupção.

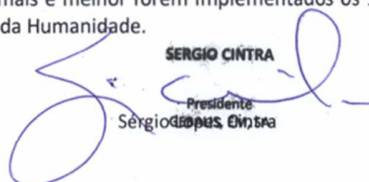
O nosso comprometimento para com a promoção dos Direitos Humanos concretiza-se pelo investimento no envolvimento e desenvolvimento da comunidade, através vários projetos de intervenção social, reforço das parcerias locais, aposta na melhoria das acessibilidades e auxílio a quem mais necessita.

Em matéria de ambiente mantemos, para além do investimento realizado em energias renováveis, projetos para a preservação das áreas e espaços comuns e públicos no território sob gestão GEBALIS e, participamos em ações de sensibilização internas e externas à empresa, para melhor conservação ambiental e poupança de recursos.

Em relação aos direitos laborais, internamente reforçamos algumas medidas de igualdade e de conciliação da vida profissional com a vida pessoal e familiar dos nossos recursos humanos. Externamente participamos em ações de sensibilização e em grupos de trabalho dedicados à promoção e desenvolvimento desta temática.

No que respeita à transparência e combate à corrupção temos vindo a dar continuidade ao nosso Plano de Prevenção de Riscos de Corrupção e Infrações Conexas e a contínua disseminação do Código de Ética.

Manifestamos a nossa motivação e satisfação por estarmos associados à rede Global Compact, acreditando que, quanto mais e melhor forem implementados os 10 Princípios, melhor será o futuro das organizações e da Humanidade.


SERGIO CINTRA
Presidente
Sérgio Cintra



GEBALIS
GESTÃO DO ARRENDAMENTO SOCIAL EM BARRIOS MUNICIPAIS DE LISBOA, EM SA

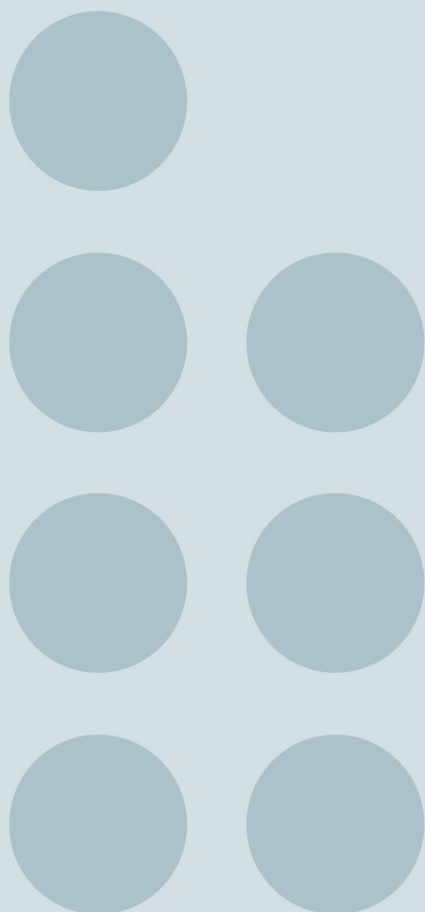
Sede
Bairro Dr. Alfredo Bensaúde
Rua Costa Malheiro, Lote B 12
1800 - 412 Lisboa

Telefone
217 511 000
Fax
217 572 670

E-mail
gbi@gebalis.pt
www.gebalis.pt

Comissário
503541567
C.R.C. Lisboa
642/951128

Capital Social
1 300 000,00 Euros



GEBALIS- Gestão do Arrendamento Social em Bairros Municipais de Lisboa, EM

A EMPRESA

A GEBALIS, Gestão do Arrendamento Social em Bairros Municipais de Lisboa, EM, foi criada em 1995 para assegurar a gestão dos Bairros Municipais de Lisboa.

É uma pessoa coletiva de direito privado sob a forma de sociedade anónima de capitais exclusivamente públicos, de responsabilidade limitada com natureza municipal, que goza de autonomia administrativa financeira e patrimonial.

É uma empresa de média dimensão, que contava em finais de 2013 com 200 colaboradores/as.

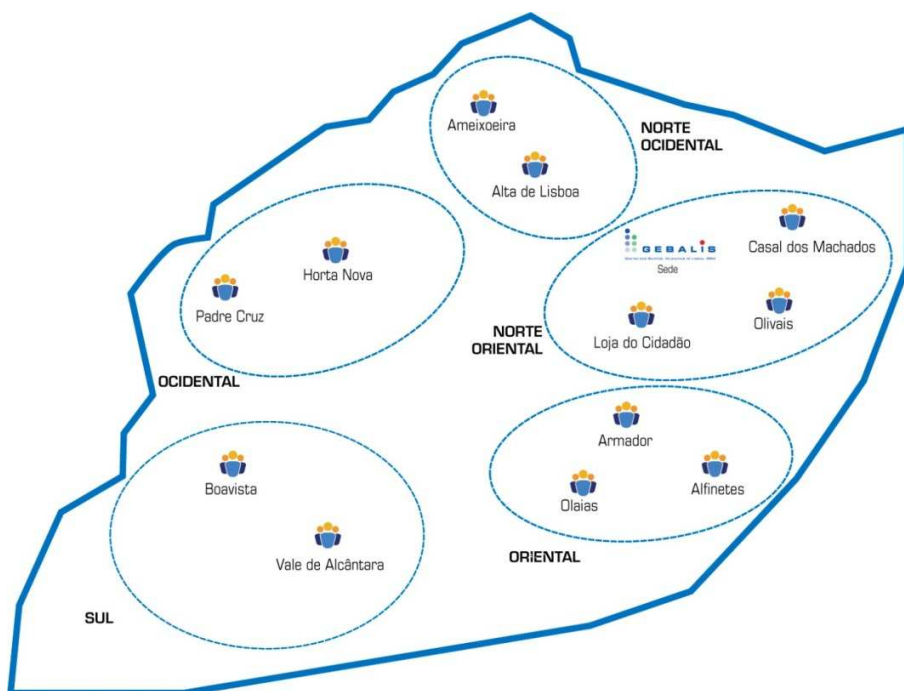
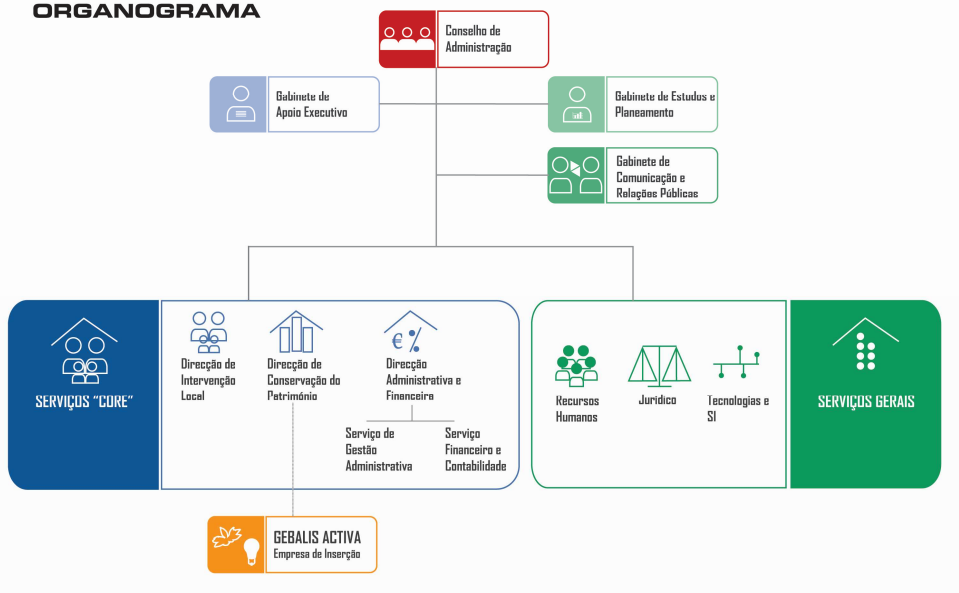
Aderiu ao Global Compact das Nações Unidas em Julho de 2010, e está a enviar quarta Comunicação de Progresso (COP) referente ao período entre Julho 2013 e Julho de 2014.

A sua missão é promover a qualidade de vida, a integração social e a autonomia das populações residentes, tornando os bairros nas vertentes: social, patrimonial e financeira, em unidades sustentáveis e com forte sentimento de pertença.

Tem sob a sua gestão, 22.801 fogos constituídos por famílias com baixos recursos, distribuídos por cinco zonas da cidade de Lisboa, o que se estima corresponder a mais de 65.000 pessoas, distribuídas por 69 bairros municipais.

Para um atendimento de proximidade dispõe de um posto de atendimento na Loja do Cidadão e 11 Gabinetes de Bairro, constituídos por equipas multidisciplinares.

ORGANOGRAMA





Princípios do Pacto Global



Princípios dos Direitos Humanos

DIREITOS HUMANOS

1:

A GEBALIS dá apoio e respeita a proteção dos direitos humanos proclamados internacionalmente

2:

A GEBALIS certifica-se de que não seja cúmplice de abusos dos Direitos Humanos.

Políticas, implementação e Resultados

A GEBALIS, EM, mantém o seu esforço na proteção e promoção dos direitos humanos dentro e fora da empresa. Tem seguido na sua gestão uma política de Responsabilidade Social, levando em conta os impactes que as suas decisões poderão ter em todas as partes interessadas. A sua boa gestão é, também, evidenciada no facto de o seu desempenho económico ser positivo, condição necessária à sua sustentabilidade.

Internamente, protege e promove os Direitos Humanos praticando a liberdade de associação, igualdade de oportunidades em geral e igualdade de género em particular, bem como, a conciliação entre a vida profissional e a vida pessoal e familiar dos seus recursos humanos.

Externamente, protege e promove os Direitos Humanos, pelo envolvimento com a comunidade em geral e com os seus clientes em particular, pelo facto de muitos deles viverem em situação de pobreza e exclusão social. Essa promoção faz-se quer pela criação e implementação de projetos de intervenção social, quer pela participação em parcerias noutros projetos e atividades dirigidas à comunidade coordenados por outras entidades, quer pela participação na vida associativa e comunitária, numa lógica de trabalho em rede e pela promoção e mobilização das capacidades coletivas de organização dos moradores para uma participação ativa na gestão dos bairros

Assim, e à semelhança dos anos anteriores, a GEBALIS garantiu a participação dos seus trabalhadores/as em vários grupos comunitários, dos quais se destacam: Grupo Comunitário (GC) da Flamengo, GC do Bairro Alfredo Bensaúde, GC da Alta de Lisboa, das Galinheiras Ameixoeira, GC 4º Crescente, GC do Armador e GC dos Alfinetes. Nestes grupos para além de participarmos das reuniões, com regularidade e com os parceiros, acompanhamos projetos e realizamos e participamos em atividades várias.

Seguindo esta a lógica de parceria e trabalho em rede, participamos também na Rede Social de Lisboa em 12 Comissões Sociais de Freguesia: Ajuda, Alcântara, Ameixoeira, Benfica, Beato, Campolide, Lumiar, Marvila, Portela, Moscavide (concelho de Loures), São Domingos de Benfica e Santa Engrácia.

Somos parceiros em 10 projetos “ESCOLHAS” (5.ª Geração), com contribuições pecuniárias no valor de € 1.200 por projecto. Trata-se de um programa governamental interministerial, destinado a crianças e jovens, tutelado pela Presidência do Conselho de Ministros e pelo Alto Comissariado para as Migrações (ACM, IP) que tem como objetivo principal a promoção da igualdade de oportunidades e o reforço da coesão social.

Durante o ano de 2013, a GEBALIS continuou a participar ativamente em programas coordenados pela Câmara Municipal de Lisboa como: o Programa de Reabilitação e Desenvolvimento Integrado de Marvila – VIVER MARVILA, que envolve os bairros das Amendoeiras/Olival, do Armador, do Condado, da Flamengo e dos Lóios. Participa nos GABIP’s (Gabinetes de Apoio ao Bairro de Intervenção Prioritária) destinados à requalificação urbana e intervenção social nos bairros Padre Cruz, Boavista e Alto da Eira.

A GEBALIS participa em seis grupos de trabalho, envolvendo entidades públicas e privadas da cidade, no âmbito da Responsabilidade Social e dos Direitos Humanos. No âmbito da RSO.PT participamos em três: Grupo de Trabalho ISO26K (Responsabilidade Social), Grupo de Trabalho Educação e Formação e, Grupo de Trabalho Empreendedorismo Responsável. No âmbito da CITE (Comissão para a Igualdade no Trabalho) participamos no Fórum Empresas para a Igualdade. No âmbito do Global Compact Network Portugal, participamos no Grupo de Trabalho, *Differentiation Programme*: como elaborar uma COP (Comunicação de Progresso). No âmbito do CEEP – Portugal (membro nacional do CEEP – European Centre of Employers and enterprises Providing Public Services, entidade que representa as empresas públicas e de serviço público) participamos no Grupo Coordenador do GAS (Grupo dos Assuntos Sociais), no Grupo de Trabalho “Responsabilidade Social”, no Grupo de Trabalho “OE2013/2014”e, ainda, enquanto membro ativo do CEEP Portugal a GEBALIS é o contacto nacional convidado para a candidatura ao Rótulo Europeu de Responsabilidade Social “CEEP-CSR Label”.

À semelhança de anos anteriores fomos co-organizadores com a APEE (Associação Portuguesa de Ética Empresarial) da 9ª Semana da Responsabilidade Social que decorreu de 19 a 23 de Maio de 2014, no Palácio Foz em Lisboa tendo a nosso cargo a realização de um debate sobre: “ Lisboa Social – para as baixas qualificações profissionais e escolares, que aprendizagem e ações futuras?” na manhã do dia 23 de Maio. O debate foi coordenado pela Prof.ª Isabel Guerra do ISCTE – Dinâmia - CET tendo como base o perfil social dos nossos moradores, a partir de resultados obtidos no Estudo de Satisfação Residencial e Participação Cívica”, realizado pela GEBALIS. No painel de oradores estiveram representantes de vários stakeholders envolvidos com estas temáticas, nomeadamente o AUDAX-ISCTE-IUL, os Empresários para a Inclusão Social Laboratório de Investimento Social (IES), a Rumos e o Agrupamento de Escolas Visconde de Juromenha.

O investimento em projetos de continuidade dirigidos à comunidade que a empresa vem coordenando há alguns anos, visa fundamentalmente capacitar as populações para a melhoria da apropriação dos espaços comuns, melhoria das relações de vizinhança, promoção de competências sociais e pessoais, envolvimento das populações na identificação e resolução dos seus problemas, promoção da cultura de responsabilização e cidadania, melhoria da qualidade de vida das famílias residentes, ocupação saudável dos tempos livres, organização dos lotes e constituição de administrações.... Visam ainda aumentar o interconhecimento entre os moradores, entre estes e as instituições e entre as instituições potenciando a construção de competências coletivas e de plataformas de intervenção

Destes projetos destacamos: “Murtas na Cidade” no Bairro das Murtas; “Juntos Cuidamos do Nosso Bairro” no bairro Quinta do Lavrado; “Viva a Nossa Rua” no Bairro do Armador”; “ + Bensaúde” no Bairro Alfredo Bensaúde; “ Dominó” no bairro Quinta do Cabrinha; “No casalinho eu Alinho” no Bairro vale de Alcântara;” A Brincar a Brincar podemos Cuidar” no Bairro do Vale de Santo António; “Rede L & M” no bairro Casal do Machados.

Estes projetos envolveram 68 entidades parceiras e tiveram como público-alvo cerca de 2212 famílias, uma população estimada de 6193 pessoas. O orçamento anual da empresa para estes projetos foi de € 79.437,73.

No âmbito destes projetos foram realizadas 196 reuniões entre parceiros, foram realizadas 106 reuniões de lote com moradores, 581 ações de sensibilização/visitas domiciliárias, 340 atividades socioculturais e desportivas e cerca de 740 vistorias.

A GEBALIS, EM promove ainda mais dois projetos de continuidade com características e públicos um pouco distintos dos anteriores:

- O projeto “ Ter Direito de Ir e de Vir” (2010) transversal a todos os bairros que visa a melhoria das acessibilidades para todos. As construções para a habitação social em muitos casos não tiveram em conta as necessidades especiais de uma parte da população com dificuldades de mobilidade e/ou com mobilidade condicionada... Este projeto visa resolver muitos problemas de acessibilidades dando as mesmas possibilidade de mobilidade a todos, independentemente das suas necessidades especiais. Durante o ano de 2013 foram criadas 100 passadeiras com rebaixamento, sinalização e pintura; foram rebaixadas 290 passadeiras já existentes; pintadas 119 e identificadas necessidades de intervenção em mais 207 locais no espaço público.
- O “Banco de Bens GEBALIS Solidária” - Criado em 2011, tem por objetivo fazer chegar móveis e outros objetos de utilização doméstica, em boas condições de funcionamento, a quem deles mais necessita. Estes móveis e objetos, ficam em poder da GEBALIS, EM, resultado de desocupações, mudanças ou abandono da habitação. É um projeto no âmbito do Voluntariado Empresarial assegurado por 5 trabalhadores da

empresa e que conta com parcerias pontuais para transporte dos móveis e objetos para casa dos destinatários finais.

Durante o ano de 2013 foram realizados 100 pedidos dos quais 69 foram satisfeitos. Beneficiaram 60 famílias e 9 instituições. Contabilizando apenas os materiais de maior volume como móveis (camas, cómodas, guarda roupa, mesas, cadeiras, sofás...), conjuntos de loiça, tapetes... foram entregues cerca de 650 unidades.

Ao dar uma nova utilidade aos móveis e outros objetos usados, a empresa está a contribuir para a melhoria de vida de populações mais desfavorecidas e a contribuir para a reutilização de recursos com benefícios ambientais para a sociedade.

Durante o ano de 2013 foram iniciados dois novos projetos:

- O projeto “A Brincar a Brincar Podemos Cuidar” que tem como público-alvo os moradores residentes nos Lotes 29 e 30 da rua Justiniano Pradel no bairro Vale de Santo António. Estes lotes, dado o seu estado de degradação evidenciavam ausência competências sociais dos seus residentes. Tendo em conta esta realidade, a GEBALIS, EM juntou-se a mais 8 parceiros a fim de realizar um conjunto de ações de sensibilização e atividades lúdico-pedagógicas que alterassem esta realidade. Durante o ano de 2013 foram realizadas 36 atividades socio-culturais e desportivas; 33 ações de sensibilização/informação/visitas domiciliárias; 9 reuniões de lote; 7 reuniões de parceiros; 16 vistorias e 3 ações de requalificação dos espaços comuns e exteriores.
- O projeto “Regolar”, surge da necessidade de melhoria da apropriação dos espaços melhoria da qualidade de vida e dinamização de parcerias no Bairro do Rego, mais concretamente na Zona A, Rua Marciano Henriques da Silva, tendo como público-alvo 80 famílias, onde foram identificadas as maiores necessidades de intervenção. As ações desenvolvidas foram fundamentalmente as vistorias gerais aos lotes, reuniões de Lote (12), constituição de Administrações de edifício (6), obras de reparação nos lotes (eletricidade fechaduras.) e posterior avaliação no âmbito do prémio prédio + (avaliação de 15 Lotes).

A GEBALIS, EM coordenou este projeto e estiveram envolvidas ainda mais 6 entidades: Associação Limiar, SAPANA, O Nosso Km2, Junta de Freguesia Nossa Senhora de Fátima, Santa Casa da Misericórdia de Lisboa, Câmara Municipal de Lisboa.



Princípios do Trabalho

PRINCÍPIOS DO TRABALHO

3:

Apoiar a liberdade de associação no trabalho.

4:

Abolir o trabalho forçado

5:

Abolir o trabalho infantil

6:

Eliminar a discriminação no ambiente de trabalho

Políticas de implementação e Resultados

A GEBALIS, EM concretiza a política de não discriminação dos seus recursos humanos em função do sexo, cor da pele, proveniência territorial, grau de instrução, religião ou convicções políticas. Ao mesmo tempo em que promove a cultura para a Igualdade de Género e conciliação da vida profissional com a vida pessoal e familiar.

Os resultados concretos da política de conciliação entre a vida profissional e a vida pessoal e familiar dos trabalhadores/as traduz-se nos seguintes resultados:

- 178 Trabalhadores/as usufruíram de 10 horas anuais de dispensa de atividade, sem necessidade de justificação extraordinária, desde que autorizado pelo seu superior hierárquico;
- 78 Trabalhadores/as usufruíram de 80% do pagamento dos três primeiros dias de faltas justificadas por motivo de doença, sempre que o trabalhador não beneficie desse montante através do regime de segurança social ou de um seguro de saúde;
- 3 Trabalhadores/as usufruíram do abono dado a um progenitor pelo nascimento de cada filho, cujo valor e momento de pagamento são fixados anualmente pelo Conselho de Administração, (mantendo-se o valor igual a €500);

- 1Trabalhador/a - Recebeu abono mensal de €100, por filho portador de deficiência;
- 33 Trabalhadores/as usufruíram de 80% da retribuição para assistência a filho menor.

A GEBALIS, EM, suporta 80 %do seguro de saúde dos seus trabalhadores/as e respetivos descendentes ou, em alternativa os trabalhadores/as, seus descendentes e ascendentes podem usufruir dos serviços Sociais da Câmara Municipal de Lisboa, beneficiando daqueles serviços. Entre os serviços prestados destacam-se os serviços médicos e de enfermagem, os descontos em creches, lares de idosos para os seus descendentes a ascendentes, o desconto em medicamentos

A empresa permite que os filhos/as dos trabalhadores/as possam estar com os pais no seu local de trabalho 1 vez por mês ou sempre que alguma necessidade específica o exija como uma greve na escola ou greve nos transportes (todos os trabalhadores com filho/a(s)).

As tolerâncias de ponto são concedidas aos trabalhadores/as da, em alinhamento com as decisões para o mesmo efeito tomadas pela Câmara Municipal de Lisboa (para todos os trabalhadores/as).

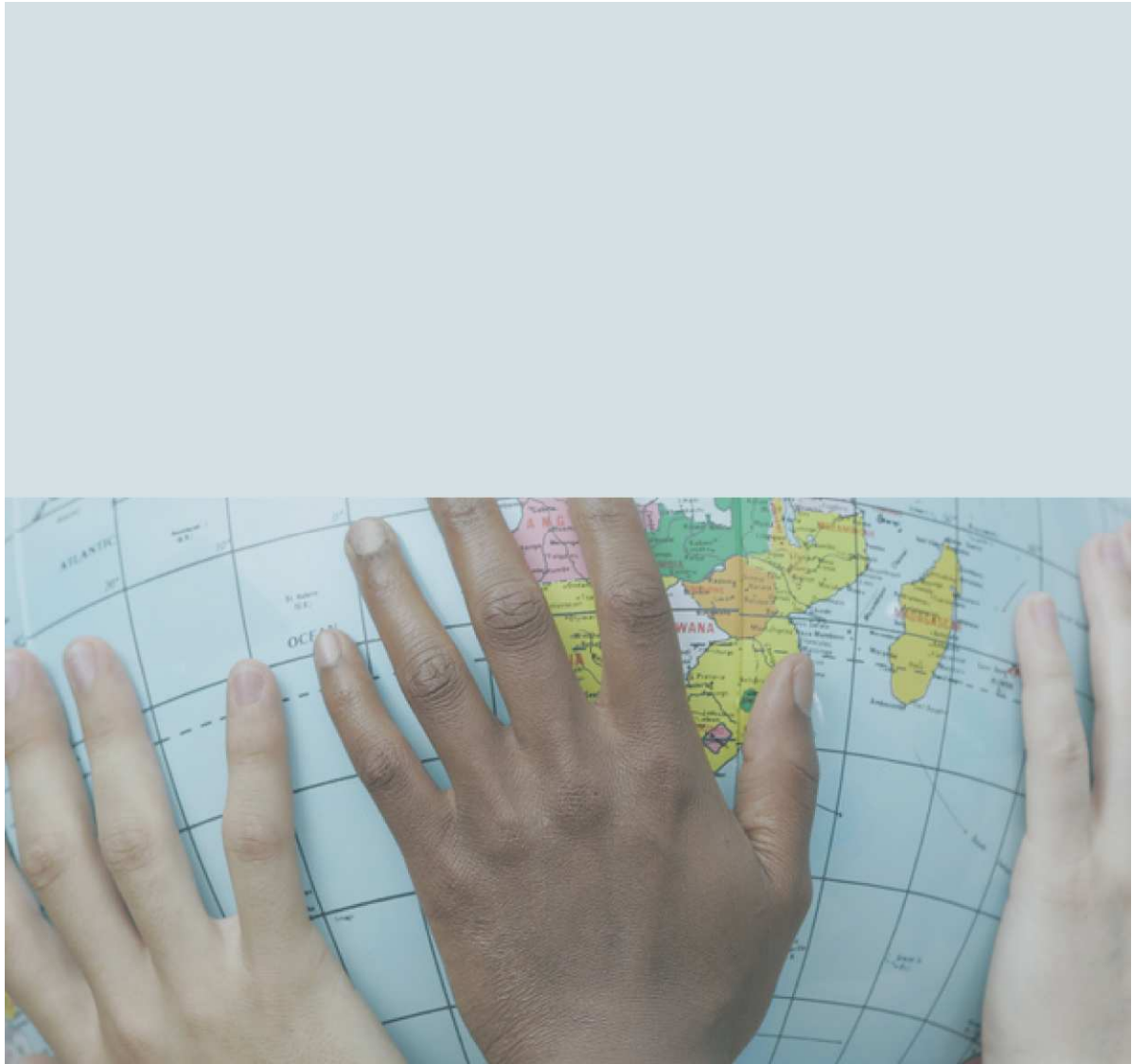
Desde 2013 e no Início do ano escolar a empresa oferece um cabaz designado “ Cabaz Educação” com material escolar adequado ao nível de ensino de cada filho/a dos trabalhadores/as, adquirido a menores custos, comprando os materiais aos seus fornecedores habituais de economato. Existem 4 tipos de cabazes em função do grau de ensino – desde o ensino básico até à frequência universitária. Em 2013 foram entregues 107 cabazes aos filhos de 74 trabalhadores/as.

A GEBALIS, EM continuou a implementar o seu plano de formação no qual, durante o ano de 2013: 269 trabalhadores/as participaram dessa ações num total de 2 428 horas. Foi ainda facultada a participação a 76 Trabalhadores/as em *workshops* /seminários, relacionados com atividades da empresa num total de 370 horas.

No passado dia 27 de Março de 2014 a empresa renovou a assinatura de Adesão ao Grupo IGEN – “ Fórum Empresas para a Igualdade”, assumindo novos compromissos nesta matéria, dos quais destacamos a oferta da empresa da tarde do dia de Aniversário a todos/as trabalhadores/as, que começou a ter efeitos a partir de 1 de Julho do corrente ano e tem prevista a realização de uma Semana Aberta na GEBALIS, EM, dando a conhecer mais de perto as profissões realizadas na empresa, aos filhos/as dos/as trabalhadores/as a frequentar o 9º

Ano, no sentido de possibilitar e informar sobre diferentes profissões, para uma opção vocacional mais esclarecida.

A GEBALIS, EM foi parceira no projeto europeu “*School-to-WorkEU*” *Troca de Boas Práticas e Experiências no processo de transição da Escola para o Trabalho* (Fev.2013 a Fev.2014), que tem como objetivos analisar e elaborar um conjunto de recomendações sobre as dificuldades e possíveis soluções, para melhor integração de jovens no mercado de trabalho. Neste projeto estiveram envolvidos 7 países (Portugal, Espanha, Itália, França, Alemanha, Polónia e Bélgica) e 10 entidades de diferentes sectores de atividade. Durante os dias 24, 25 e 26 de Junho de 2013 a GEBALIS, EM foi responsável pela Organização de um Workshop em Lisboa onde foram apresentados os primeiros relatórios e boas práticas em cada país parceiro no âmbito da empregabilidade Jovem. Portugal, para além do relatório nacional, apresentou 6 boas práticas das quais foram selecionadas para o relatório final duas: o “*INOV Contact*”, desenvolvido pela AICEP (Programas de estágios internacionais para jovens recém licenciados) e o Centro de Formação Profissional da Aldeia de Santa Isabel propriedade da Santa Casa da Misericórdia de Lisboa.



Princípios Ambientais

PRINCÍPIOS AMBIENTAIS

7:

Apoiar uma abordagem preventiva aos desafios ambientais

8:

Promover a responsabilidade ambiental

9:

Encorajar tecnologias que não agredem o meio ambiente

Políticas de implementação e Resultados

A GEBALIS, EM tem prosseguido a sua política de sensibilização ambiental e eficiência energética, interna e externamente através de projetos que incluem ações de sensibilização para as questões ambientais e a boa utilização e conservação dos recursos naturais.

Tem vindo a alterar, gradualmente, a sua frota automóvel com inclusão de carros híbridos e um totalmente elétrico.

Nas obras de manutenção e requalificação do património edificado são atendidas todas as recomendações nacionais e internacionais, nomeadamente na seleção dos materiais a utilizar recomendados por certificações ou avaliações ambientais e, no destino dado aos resíduos resultado da atividade de construção.

Tendo em conta que a educação ambiental é fundamental para o desenvolvimento sustentável e a promoção de estilos de vida saudáveis, a GEBALIS, EM desenvolve projetos para esse fim envolvendo as crianças e os mais jovens, mas também outras faixas etárias:

- O Projeto “Guardiões de Jardim”, é um exemplo de como através de atividades lúdico-pedagógicas, envolvendo a população residente, fundamentalmente Crianças, Jovens e Seniores no cuidado e preservação dos espaços ajardinados, se fomentam valores pertença e preservação ambiental. Uma das atividades deste projeto é a comemoração do Dia Mundial da Árvore. Outra atividade é a realização da “Semana Verde” com atividades lúdico-pedagógicas em vários locais (Escolas, Creches, ATL’s, Centros Sociais.), tendo este ano sido ensinado nesses locais como se cria um “ Relvinhas”. Esta atividade consiste na colocação de sementes de relva e terra dentro de uma meia transparente, a qual ficará com a configuração de uma cabeça humana,

que pode ser complementada com colocação de desenhos e colagens formando uma configuração de cabeça humana. O restante da meia fica mergulhada num copo ou vaso com água de forma a ir absorvendo a água necessária para o nascimento e crescimento da relva (cabelo do relvinhas).

- O Projeto “ Nós Tratamos do Nosso Jardim” é outro projeto, iniciado em 2013 Tem como público-alvo 192 famílias residentes na Rua Carlos Gil no Bairro dos Alfinetes. Visa promover a responsabilidade ambiental, a racionalização dos consumos de água e incrementar a limpeza no bairro. Foram realizadas já várias atividades com esta população das quais destacamos: Vem descobrir o Jardim; Comemoração do dia da Floresta; Bairro Limpo Malmequer Plantado; Bairro Florido Bem-estar Conseguido; Árvore Comunitária; Ateliês sobre profissões; Olimpíadas dos lotes (melhorias e boa conservação), com momentos de avaliação e atribuição de prémios.
- Como produtor de Energia alternativa, a GEBALIS, EM implementou em 2009 um projeto de “ Microgeração “ participando assim ativamente na construção do parque de energias renováveis da cidade de Lisboa, com a implementação de 23 estruturas de painéis fotovoltaicos em 22 edifícios de habitação social e, também um sistema no edifício Sede da Empresa. O valor total estimado de não emissão de CO₂ / ano é de e 35 toneladas para uma produção de energia registada de aproximadamente 98000 kWh de energia lançada na rede Elétrica, só no ano de 2013, do conjunto dos 23 sistemas em produção.
- A GEBALIS, EM mantém-se como parceira estratégica do projeto “Eco-bairro da Boavista Ambiente +” da responsabilidade do Município de Lisboa e co-financiado pelo QREN (Quadro de Referência Estratégica Nacional), que visa a criação de um Eco-bairro baseado nos princípios do desenvolvimento sustentável e preservação ambiental, para a utilização de forma integrada e articulada, de equipamentos, redes e infra-estruturas, que permitam rentabilizar a gestão e minimizar os gastos em recursos (energias, água, resíduos, transportes.). No âmbito deste projeto estão a ser testados alguns materiais (com base em cortiça negra), com acompanhamento técnico universitário e indústria, que poderão vir a ser utilizados no isolamento térmico dos edifícios, para poupança futura nos recursos energéticos.

Desde 2012 que a GEBALIS, EM é entidade parceira e líder de Componente de execução do Projeto IMEA – Medidas Integradas para uma Abordagem de Eficiência Energética, co-financiado pelo Programa Europeu INTERREGIVC. O projeto envolve 10 Parceiros de 5 Países Europeus (Dinamarca, Holanda, Hungria, Portugal e Roménia) e tem como objectivo apoiar as autoridades locais e regionais a terem uma atitude mais pró-activa nas suas tentativas de

melhoria de eficiência energética do ambiente construído bem como partilhar experiências e “Boas Práticas” nas áreas da inovação, da economia e do conhecimento, do meio ambiente e da prevenção de riscos.. Entre outras ações realizadas destacamos o Curso “MODASMART” realizado pela GEBALIS, EM no Bairro Alfredo Bensaúde, dirigido a residentes mulheres e com baixos recursos e escolaridade, aliando a iniciação da aprendizagem em costura com workshops sobre Eficiência Energética em Contexto Doméstico, sobre empreendedorismo e planos de negócio e, também, sobre economia doméstica

Em Junho de 2013, a GEBALIS, EM reuniu em Lisboa cerca de 20 técnicos representantes dos 10 parceiros, para conhecerem de perto projetos portugueses no âmbito da eficiência energética. Como exemplo referimos a visita ao Bairro da Boavista onde decorre o projeto Boavista Ambiente +, do qual a GEBALIS, EM é parceira, que está a utilizar e testar novos materiais no revestimento térmico, utilizando painéis térmicos à base de cortiça expandida, na requalificação dos edifícios. Outro Projeto visitado foi o projeto de gestão e monitorização da produção e consumo de energia, designado INOVACITY, em Évora, liderado por um consórcio dinamizado pela EDP (Eletricidade de Portugal, Empresa Pública), que aliando a telemetria à capacidade de produção de energias renováveis e à monitorização dos consumos, com a ajuda um equipamento informático específico. Este Projecto está de momento a monitorizar 38.000 habitações, comércio local e edifícios de serviços, com a participação dos seus utilizadores directos

Durante o ano de 2013 foram realizados três workshops internos: (1) “Ervas Aromáticas e Plantas Suculentas (14/05/2014); (2) “Plantas de Interiores (28/05/2014) e (3) “Varandas Floreiras e Terraços (14/06/2014) transversais a toda a Empresa, coordenados pela equipa dos Espaços Exteriores e Ajardinados com objetivos de motivação, desenvolvimentos de trabalho em equipa e sensibilização ambiental, através de atividades lúdico-pedagógicas. Entre as atividades realizadas destacamos a reciclagem de pneus usados para mobiliário urbano, plantação e sementeira de ervas aromáticas em garrafas de plástico, plantação de plantas suculentas e formação teórica de como tratar uma horta com plantas suculentas, hortícolas e ervas aromáticas.



Princípios Anticorrupção

PRINCÍPIOS ANTICORRUPÇÃO

10:

Combater a corrupção em todas as suas formas, inclusive extorsão e propina.

Políticas de implementação e Resultados

Destacamos: a elaboração no Código de Ética, em 2008, a elaboração do Plano Anticorrupção e Infrações Conexas em 2009, a assinatura e adesão à Carta de apelo à luta contra a corrupção enviada ao Secretário Geral da Nações Unidas em Ban-Ki-Moon em 2009, a subscrição do manifesto “Ética Global para a Economia” no mesmo ano, e o Projeto de disseminação do Código de Ética, que comprometem a Empresa aos valores da ética e da transparência na GEBALIS,EM.

Com o Plano de Prevenção de Risco de Corrupção e Infrações Conexas, mantêm-se uma vigilância permanente sobre as atividades e gastos da Empresa por Unidades Orgânicas. Com as caixas de sugestões junto dos cartazes com o Código de Ética melhoramos a comunicação e a possibilidade de qualquer Parte Interessada (PI) principalmente os trabalhadores/as e moradores/as, a apresentarem as suas reclamações e denúncias de inconformidades.

O projeto de Disseminação do Código de Ética consiste na colocação de cartazes de grande formato fixados junto à caixas de sugestões com o Código de Ética. as caixas de sugestões está colocado um formulário, onde as pessoas podem fazer reclamações, denúncias, informações, sugestões e elogios. Durante o último trimestre 2013, foram recebidas 5 comunicações: 4 foram feitas por moradores/as e 1 por colaborador/a. Os motivos destas comunicações foram: 3 Reclamações; 1 denúncia e 1 elogio.



RECONHECIMENTOS E FILIAÇÕES NACIONAIS E INTERNACIONAIS

RECONHECIMENTOS E FILIAÇÕES NACIONAIS E INTERNACIONAIS

2012 – Rótulo de Responsabilidade Social Europeu do CEEP / CSR Label

Em 2012 GEBALIS, EM, foi distinguida, pela segunda vez (a primeira foi em 2009) com o Rótulo Europeu de Responsabilidade social “ CEEP CSRLabel “. Este rótulo reconheceu a qualidade do trabalho desenvolvido pela Empresa na área da responsabilidade social e pelo impacto positivo a nível social, ambiental e económico, na cidade de Lisboa.

A Empresa figurou entre as 4 primeiras empresas europeias reconhecidas com este rótulo na edição de 2012, em cerimónia pública realizada no Parlamento Europeu, em Bruxelas. Para além do Rótulo Europeu de Responsabilidade Social o Júri internacional atribuiu uma menção especial à GEBALIS, EM pela qualidade das boas práticas desenvolvidas na luta contra a pobreza e a exclusão social através da formação e inserção profissional. No ano de 2014 a GEBALIS, EM voltou a submeter candidatura de renovação a este Rótulo e aguarda decisão do Júri, prevista para novembro de 2014.

Filiações nacionais e internacionais que vinculam a GEBALIS, EM aos princípios contra a corrupção, os Direitos Humanos, os direitos do trabalho, e da protecção ambiental:

Internacionais

- Membros do CEEP – Europe contacto nacional em nome do CEEP Portugal para o Rótulo Europeu de Responsabilidade Social. O CEEP representa os serviços e empresas públicas actividades económicas de interesse geral e seus interesses, junto da Comissão Europeia, Parlamento Europeu, e Comité Económico e Social, assim como noutras instâncias europeias relevantes.
- Membro do Global Compact Network (Nações Unidas), desde Julho de 2010.

- Membro do World Family Organization (organização para a coordenação de esforços, internacionais entre instituições governamentais, organizações não-governamentais, assim como outras do sector privado na promoção e sensibilização dos temas da família nas políticas de desenvolvimento sustentável e a igualdade de direitos e oportunidades entre homens e mulheres). Pretende ainda contribuir para a erradicação da pobreza pela implementação projetos, programas e políticas que atendam às necessidades básicas das famílias como a educação saúde, habitação, lazer, trabalho, prevenção de dependências e drogas, da criminalidade, da violência doméstica, a protecção social e o combate a qualquer tipo de discriminação.

Nacionais

- Membros da APEE - Associação Portuguesa de Ética Empresarial desde 2009 (associação que fundamenta a sua acção através da intervenção activa na criação de sistemas geradores de uma efectiva cultura ética individual e organizacional). Tem por missão promover a Ética e a Responsabilidade Social, pela implementação de programas concretos que conduzam a práticas de gestão socialmente mais responsáveis.
- Membro do CEEP Portugal.
- Membro da Rede Nacional de Responsabilidade Social (RSO PT). Esta rede funciona como uma plataforma de encontro, aprendizagem, criação, partilha e disseminação de conhecimentos e práticas de Responsabilidade Social das Organizações. É constituída por Empresas, Associações, Institutos públicos, Universidades, IPSS's, ONGs e outras organizações de desenvolvem a incorporação de conceitos e práticas de Responsabilidade Social.
- Membros do Global Compact Network Portugal desde o dia 19 /07/2010.
- Membro do Grupo IGEN - Fórum Empresas para a Igualdade, desde 2012. Trata-se de um Grupo constituído por 31 empresas (21 Empresas fundadoras e 10 empresas que aderiram em 2014), públicas e privadas, representativas de vários sectores de atividade. Têm em comum a evidência de boas práticas e o facto de assumirem compromissos futuros na área da Igualdade profissional e da não discriminação entre homens e mulheres.



Network Portugal
WE SUPPORT



Rua Costa Malheiro, Lote B12
1800-412 Lisboa

Tel.: 21 751 1000
Fax: 21 757 26 70

gbl@gebalis.pt
www.gebalis.pt